

TP-LINK®

引领你的4G时代

4G无线路由器 · 详细配置指南

声明

Copyright© 2015 普联技术有限公司

版权所有,保留所有权利

未经普联技术有限公司明确书面许可,任何单位或个人不得擅自仿制、复制、誊抄或转译本手册部分或全部内容,且不得以营利为目的进行任何方式(电子、影印、录制等)的传播。

TP-LINK® 为普联技术有限公司注册商标。本手册提及的所有商标,由各自的所有人拥有。本手册所提到的产品规格和资讯仅供参考,如有内容更新,恕不另行通知。除非有特殊约定,本手册仅作为使用指导,所有陈述均不构成任何形式的担保。

目 录

登录管理页面开启多样功能 1

管理上网流量 2

短信查询流量并校准 2

 查询流量 2

 校准流量 3

设置流量限额和提醒 3

设置月结日 4

管理无线网络安全 5

更改无线网络名称和密码 5

更改登录密码 5

管理无线连接设备 7

查看已连设备信息 7

限制无线设备连接Wi-Fi 7

共享SD卡存储 9

使用 USB 线共享 9

通过 Wi-Fi 网络共享 10

更改网络配置 14

无线网络配置 14

 自动关闭无线网络 14

 无线信道 14

无线模式	15
拨号设置	15
拨号方式	15
首选网络	15
拨号配置	15
数据漫游	16
SIM卡锁定	17
SIM卡锁定的作用	17
开启SIM卡锁定	17
解锁SIM卡	18
DHCP设置	18
DHCP的作用	18
设置DHCP	18

管理路由器

软件升级	20
通过云服务器升级	20
通过本地文件升级	21
恢复出厂设置	21

重启/关机	21
安全退出管理页面	21

附录

常见问题解答	22
无线MAC地址查询	25
iOS设备无线MAC地址	25
Android设备无线MAC地址	26
Windows 7/8设备无线MAC地址	27
Windows xp设备无线MAC地址	28

1

登录管理页面 开启多样功能

- 本章介绍如何登录管理页面，以便后续管理和使用路由器的更多功能。

打开浏览器，输入网址“tplogin.cn”，在下图所示登录页面中输入登录密码，点击**登录**。




- 如上图所示，路由器支持**触屏版**和**电脑版**两种形式的网页管理。推荐手机登录触屏版管理路由器；平板电脑、计算机登录电脑版管理路由器。
- 同一时间，路由器只允许一个用户登录管理页面。
- 本手册中的产品功能和操作说明主要以**触屏版**管理页面为例。部分仅能通过**电脑版**管理页面实现的功能将以**电脑版**为例。
- 本手册中的功能说明和页面示例可能与实际产品存在细微差别，请以实物为准。

管理上网流量

- 本章介绍如何使用短信查询流量，以及设置流量限额、提醒、月结日等参数，实时关注上网流量的使用情况。

短信查询流量并校准

查询流量

- 1 登录路由器触屏版管理页面“tplogin.cn”，进入短信页面。
- 2 选择“写短信”，在下图所示页面中输入运营商指定的查询流量的短信号码和内容，点击（发送）。



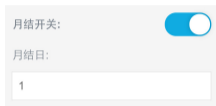
不同运营商查询流量的短信不同，以下信息仅供参考。

1. 中国移动流量查询号码：10086，短信内容：CXLL。
2. 中国联通流量查询号码：10010，短信内容：CXLL。
3. 中国电信流量查询号码：10001，短信内容：CXLL。



设置月结日

- 1 登录路由器触屏版管理页面“tplogin.cn”，进入“设备→流量统计”。
- 2 打开月结日开关，如下图所示，输入数据流量包的每月结算日期。



管理无线网络安全

- 本章介绍如何通过一些简单的设置来加强您的无线网络安全。

更改无线网络名称和密码

- 1 登录路由器触屏版管理页面“tplogin.cn”，进入无线设置页面。
- 2 按照下图指引更改无线网络名称和密码。



- 3 点击**完成**。
- 4 手机、电脑等设备搜索新的SSID、输入新的无线密码，重新连接Wi-Fi上网。

更改登录密码

- 1 登录路由器触屏版管理页面“tplogin.cn”，进入“设备→修改登录密码”。
- 2 按照下图指引设置新的登录密码。

← 修改登录密码 完成

原密码 <..... 输入现在的登录密码

新密码 <..... 输入新的登录密码

新密码确认 <..... 再次输入新的登录密码

3 点击**完成**。再次登录管理页面时请输入新密码。

4

管理无线连接设备

- 本章介绍如何实时关注和管理连接到您的Wi-Fi网络的无线设备，以确保网络安全。

仅**电脑版**管理页面可查看已连接到本路由器的无线设备的详细信息，以及限制无线设备上网。

查看已连设备信息

登录路由器**电脑版**管理页面“tplogin.cn”，在**常用设置**页面可以看到如下图所示的连接设备信息。



限制无线设备连接Wi-Fi

本路由器支持 MAC 地址白名单功能。开启该功能后，路由器仅允许白名单中的无线设备连接 Wi-Fi 上网。

- 1 查询并记录下您要添加进白名单的无线设备的 MAC 地址。请查阅**附录 无线MAC地址查询**，查询设备的 MAC 地址。

2 登录路由器电脑版管理页面“tplogin.cn”，进入“高级设置→无线设置→MAC地址过滤”。

3 按照下图指引添加用户的 MAC 地址到白名单中。

打开开关，开启白名单过滤功能
并展开以下设置项

点击添加，添加空的列表

本机 MAC 地址: 14-CF-92-13-6D-78

▲ 注意：开启无线 MAC 地址过滤功能后，仅允许下表中 MAC 地址的客户端接入，最多可以添加10条记录。

+ 添加 - 删除

序号	MAC 地址白名单
1	<input type="text"/>

保存

输入要添加的MAC地址
格式：00-00-00-00-00-00

4 点击保存。

共享SD卡存储

- 本章介绍如何使用USB线或通过Wi-Fi网络访问插入本路由器的micro SD卡。

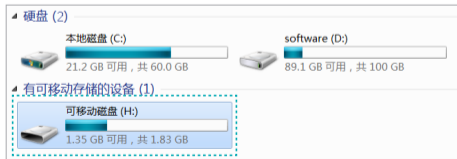
使用 USB 线共享

- 1 登录路由器触屏版管理页面“tplogin.cn”，进入“设备→存储共享”，选择USB共享模式，点击完成。



选择USB共享模式后，您只能使用USB线访问SD卡，不能同时通过Wi-Fi网络访问。

- 2 使用 USB 线连接本路由器的 micro USB 口和计算机的 USB 口。
- 3 双击**计算机 / 我的电脑**，如下图所示，路由器的 micro SD 卡将以可移动磁盘的形式显示，双击即可查看和编辑 micro SD 卡中的内容。



通过 Wi-Fi 网络共享



网络共享模式仅支持文件系统格式为FAT32的micro SD卡。查询文件系统格式的方法请参考 [常见问题解答7](#)。

- 1 登录路由器触屏版管理页面“tplogin.cn”，进入“设备→存储共享”，选择网络共享模式，点击完成。



- 2 手机、平板电脑、笔记本等访问路由器的局域网地址“tplogin.cn”或“192.168.1.1”即可查看micro SD卡的内容。具体方法如下：

■ iOS 设备的访问方法（以 iPhone 为例）

- 1 确保iPhone上已安装支持WebDAV协议的App。此处以WebDAV Navigator为例。
- 2 将iPhone连接到本路由器的Wi-Fi网络。
- 3 打开WebDAV Navigator App，如下图所示，点击“+”添加本

路由器作为WebDAV服务器。



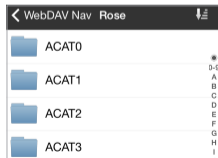
- 4 按照下图指引设置服务器参数后，点击完成。



← 设置名称，以标识您的路由器

← 输入路由器访问地址：
http://tplogin.cn 或者
http://192.168.1.1

- 5 新建的服务器将显示在首页的服务器列表中，点击Rose即可查看本路由器micro SD卡的内容。



■ Android 设备的访问方法（以 Android 手机为例）

- 1 确保手机上已安装支持WebDAV协议的软件。此处以ES文件浏览器为例。
- 2 将手机连接到本路由器的 Wi-Fi 网络。
- 3 打开ES文件浏览器，点击菜单  →我的网络，如下图所示。



- 4 点击新建，选择WebDAV。

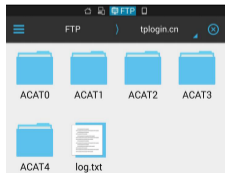


5 按照下图指引设置服务器参数后，点击**确定**。



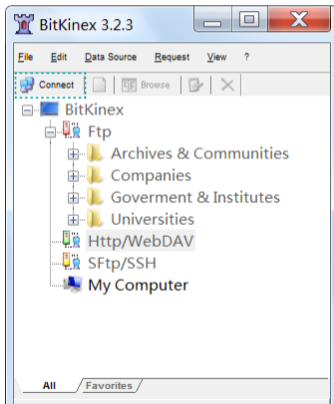
输入路由器访问地址:
tplogin.cn 或者 192.168.1.1

6 新建的服务器将显示在**我的网络**的服务器列表中，点击即可查看本路由器micro SD卡的内容。

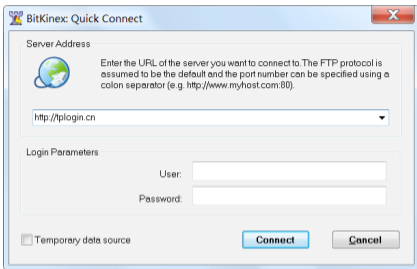


■ Windows 设备的访问方法（以 Windows 电脑为例）

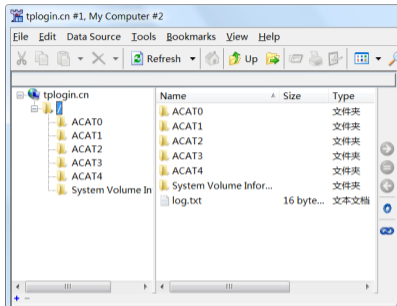
- 1 确保电脑上已安装支持WebDAV协议的软件。此处以BitKinex为例。
- 2 将电脑连接到本路由器的 Wi-Fi 网络。
- 3 打开BitKinex软件，点击Connect。



- 4 在下图所示**Server Address**栏输入路由器的局域网地址“http://tplogin.cn”或“http://192.168.1.1”，点击**Connect**。



- 5 连接成功后，在下图所示页面即可查看micro SD卡中的内容。



更改网络配置

- 本章介绍无线网络和数据网络参数的设置以及其可能解决的网络问题。

无线网络配置

自动关闭无线网络

一段时间内（默认15分钟），若无任何设备连接路由器的Wi-Fi网络，路由器将自动关闭Wi-Fi，节省电量。

- 1 登录路由器触屏版管理页面“tplogin.cn”，进入无线设置页面。
- 2 在无线自动关闭栏选择路由器关闭Wi-Fi前的闲置时间。

无线自动关闭:

15分钟

- 3 点击完成。Wi-Fi自动关闭后，按电源键即可重新开启。

无线信道

无线信道即无线数据传输的通道。本路由器的无线网络共有13个可选信道。您可以登录路由器电脑版管理页面“tplogin.cn”，进入“高级设置→无线设置→基本设置”，切换无线信道。

若路由器与周围的网络设备使用同一无线信道，将影响无线数据传输的速率。建议您选择“自动”，路由器会根据周围的环境自动为您选择一个最好的信道。

无线模式

无线模式即无线路由器遵循的无线局域网的协议规范。不同的无线协议，其工作方式、协商速率、支持的无线频段等都不同。

您可以登录路由器**电脑版**管理页面“tplogin.cn”，进入“高级设置→无线设置→基本设置”，切换无线模式。

手机、平板电脑等无线设备支持的无线协议必须与路由器支持的无线协议兼容，才能通过本路由器正常上网。因此，建议将路由器的无线模式设置为“11bgn mixed”。

拨号设置

拨号方式

登录路由器**触屏版**管理页面“tplogin.cn”，进入**拨号**设置页面，选择**拨号方式**：

- ▶ **自动拨号**：开机后路由器自动连接网络。使用过程中，若外部原因导致网络断开，路由器会主动尝试连接，直到成功上网。
- ▶ **手动拨号**：开机或断线后，您需要在此**拨号**设置页面或运行**状态**页面点击**连接**按钮进行拨号。

首选网络

登录路由器**触屏版**管理页面“tplogin.cn”，进入**拨号**设置页面，选择**首选网络**：

- ▶ **4G网络优先**：在2G、3G和4G网络同时覆盖的环境中，路由器优先选择连接4G网络。在4G网络未覆盖的环境中，路由器才尝试连接3G或2G网络。
- ▶ **仅2G/3G/4G网络**：若当前网络环境中2G、3G或4G网络最流畅，可以设置路由器仅连接该类型网络。

例如：若当前环境的4G网络拥堵，3G网络顺畅，设置路由器仅连接3G网络，可以获得比连接4G网络更快速的上网体验。

拨号配置

■ 拨号配置的作用

配置文件即一系列拨号参数，SIM卡通过这一系列参数才能与运营商建立网络通讯，实现路由器联网。**一般情况下，您无需手动设置拨号参数。**路由器可以自动识别SIM卡，拨号联网。

若遇到以下情况，您可以根据**更改拨号配置**部分的引导设置路由器联网。

- ▶ 当您要去往外地（您的运营商网络未覆盖的地区，比如国外），请首先咨询运营商是否可以连接外地运营商的网络，并获取APN等拨号参数。

- ▶ 若运营商要求修改拨号参数，以便您接入特殊网络或其他运营商的网络。

■ 更改拨号配置



若非运营商要求，请不要更改配置文件，否则可能无法上网。

- 1 登录路由器电脑版管理页面“tplogin.cn”，进入“高级设置→网络参数→拨号配置”。
- 2 点击**添加配置**，按照下图指引设置相关参数后点击**确定**。

配置名称	Test	输入新建配置文件的名称
APN 类型	静态	选择静态，手动输入参数
APN:	3gnet	输入运营商提供的参数
用户名:	username	
密码:	password	
认证类型:	CHAP	

- 3 在下图所示页面中的**当前配置**栏选择新建的配置文件，点击**保存**。

配置名称	APN	用户名	密码	认证类型	编辑
CMNET	cmnet	any	any	CHAP	不可编辑
Test	3gnet	username	password	CHAP	<input checked="" type="checkbox"/> 编辑 <input type="checkbox"/> 删除

- 4 更改拨号配置文件后，您可能需要在本页面的**拨号选项**部分打开**数据漫游**开关才能正常上网。

数据漫游

■ 数据漫游的作用

若您当前的运营商是 A，当您去到运营商 A 的网络未覆盖的地区，需要连接外地运营商 B 的网上网（前提是运营商 B 允许运营商 A 的用户接入自己的网络）时，即数据漫游状态。

数据漫游默认关闭，防止在未知的情况下接入其他运营商的网络，产生高额的上网费用。

■ 开启数据漫游

按照**更改拨号配置**部分的引导，配置路由器连接其他运营商的网络，并打开数据漫游开关。

SIM卡锁定

SIM卡锁定的作用

SIM卡锁定即使用PIN码（Personal Identification Number，SIM卡的个人识别密码）锁定您的SIM卡。开启SIM卡锁定后，每次开机时都需要输入PIN码才能正常使用SIM卡。若不慎遗失SIM卡，在未使用PIN码成功解锁的情况下，别人将不能使用您的SIM卡。

当连续输入三次错误的PIN码，SIM卡会被自动锁死，这时需要PUK码来解锁。若连续十次输入错误的PUK码，SIM卡会被永久锁定，即报废。

开启SIM卡锁定

- 1 登录路由器电脑版管理页面“tplogin.cn”，进入“高级设置→网络参数→SIM卡锁定”。



仅电脑版网页管理页面可实现SIM卡锁定设置。

- 2 按照下图指引设置相关参数后点击**确定**，开启SIM卡锁定功能。

SIM 卡锁定状态: 已关闭 PIN 码锁定

PIN 码管理: 启用 PIN 码锁定

PIN 码: (PIN 码剩余尝试次数: 3)

选择启用PIN码锁定

输入当前PIN码 (SIM卡的初始PIN码默认为“1234”)

确定

- 3 按照下图指引设置您个人的PIN码后点击**确定**，路由器将使用您个人的PIN码来锁定SIM卡。

SIM 卡锁定状态: 已启用 PIN 码锁定, SIM 卡已解锁

PIN 码管理: 修改 PIN 码

旧 PIN 码: 1234

新 PIN 码: 11223344

确认新 PIN 码: 11223344

(PIN 码剩余尝试次数: 3)

选择修改PIN码

输入当前PIN码 (SIM卡的初始PIN码默认为“1234”)

设置新的PIN码 (4-8位数字)

再次输入新的PIN码

确定



开机时，请根据**解锁SIM卡**部分的引导解锁后正常使用。

解锁SIM卡

- 1 使用手机或电脑连接至路由器的无线网络。
- 2 登录路由器管理页面“tplogin.cn”。
- 3 如下图所示的解锁PIN窗口自动弹出。输入正确的PIN码，点击**完成**即可解锁SIM卡，正常拨号上网。



若三次输入错误的PIN码，SIM卡会被锁死。请查看SIM卡的包装盒或联系运营商获取您的PUK码，然后按照同样的方法使用PUK码解锁SIM卡。

DHCP设置



仅电脑版网页管理页面可实现DHCP设置。

DHCP的作用

DHCP(Dynamic Host Configuration Protocol) 即动态主机配置协议。本设备支持DHCP（默认开启，若无特殊的组网需求，不建议更改默认配置），可以实现局域网内的客户端 IP 地址的自动分配。

若启用了 DHCP 功能，并将客户端获取 IP 的方式设为“自动获取 IP 地址”，则客户端连入路由器的无线网络时，路由器会自动从地址池中分配未被使用的IP地址给客户端。否则，客户端需要手动设置 IP 地址才能上网。

设置DHCP

- 1 登录路由器电脑版管理页面“tplogin.cn”，进入“高级设置→网络参数→DHCP设置”。
- 2 按照下图指引设置相关参数后，点击**保存**。

网关:	192.168.1.1		
子网掩码:	255.255.255.0		
地址池开始地址:	192.168.1.100	✓	←
地址池结束地址:	192.168.1.200	✓	←
地址租期:	120	✓	←
DNS 服务器:	192.168.1.1		

输入开始地址和结束地址
路由器将从地址池分配IP地址给
内网客户端

输入IP地址的有效使用时间
在有效期内，路由器不会将该IP
地址分配给其它客户端。在租约
到期前，客户端软件会自动续租

保存



地址池地址必须与网关地址处于同一网段。例如，网关地址为192.168.1.1，则地址池地址必须是192.168.1.x（x为2~253之间的数字）。

管理路由器

- 本章介绍如何升级路由器软件版本、复位、重启等操作。

软件升级



仅电脑版网页管理页面可升级路由器软件版本。

通过云服务器升级

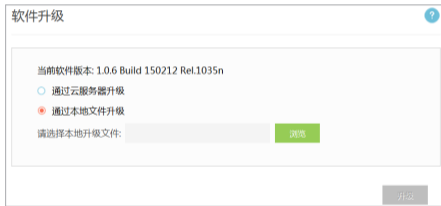
- 1 登录路由器电脑版管理页面“tplogin.cn”，进入“高级设置→设备管理→软件升级”。
- 2 选择通过云服务器升级，点击检测新版本，路由器将自动检测TP-LINK云服务器上是否有可供升级的新版软件。若有，点击升级即可开始升级软件。



- 3 升级过程大约需要3~5分钟时间，请耐心等待。在此期间请勿对路由器做任何操作，否则可能导致设备损坏。升级完成后，路由器将自动重启。

通过本地文件升级

- 1 登录TP-LINK官方网站“www.tp-link.com.cn”下载本路由器最新版本的软件到电脑中。
- 2 登录路由器电脑版管理页面“tplogin.cn”，进入“高级设置→设备管理→软件升级”。
- 3 选择**通过本地文件升级**。点击**浏览**，选择已下载到电脑中的升级文件，然后点击**升级**。



- 4 升级过程大约需要3~5分钟时间，请耐心等待。在此期间请勿对路由器做任何操作，否则可能导致设备损坏。升级完成后，路由器将自动重启。

恢复出厂设置

- 1 登录路由器**触屏版**管理页面“tplogin.cn”，进入**设备管理**页面。
- 2 选择**恢复出厂设置**，可以将路由器的所有参数恢复到购买时的默认状态。

重启/关机

- 1 登录路由器**触屏版**管理页面“tplogin.cn”，进入**设备管理**页面。
- 2 选择**重启**，可以重新启动路由器；选择**关机**，可以关闭路由器。

安全退出管理页面

进入**设备管理**页面，选择**退出**，可以安全退出网页管理页面。

- 常见问题解答 & 无线MAC地址查询 & IE浏览器设置

常见问题解答

1 忘记管理页面登录密码怎么办（如何复位）？

在通电状态下，打开路由器后盖，使用尖状物长按路由器的Reset复位孔（约5秒钟）直到所有指示灯闪烁，松开按键。

恢复出厂设置后，请根据[管理无线网络安全](#)部分的指引重新设置密码，加强网络安全。

2 忘记无线密码怎么办？

登录路由器触屏版管理页面“tplogin.cn”，进入[无线管理](#)页面即可看到当前路由器的无线密码。若密码隐藏，点击图标，即可看到如下图所示的无线密码。



3 无法充电怎么办？

- » 确认电源适配器的标准输出为 DC 5V/1A。
- » 更换 USB 线重新尝试。

4 无法识别SIM卡怎么办？

- » 检查 SIM 卡在其他设备（比如手机）中是否可以被正常识别。
- » 路由器支持标准尺寸的 SIM 卡，若您使用卡托插入迷你 SIM 卡，可能会出现因接触不良导致无法识别的情况。

5 SIM卡拨号不成功怎么办？

- » 确认 SIM 卡在其他设备（比如手机）中可以正常拨号上网。
- » 将路由器恢复出厂设置，重新尝试拨号上网。
- » 移动到 4G 信号好的地方（比如市区）尝试拨号上网。

6 无法登录管理页面 (tplogin.cn) 怎么办？

- » 确保您的设备已成功连接到本路由器的 Wi-Fi 网络。
- » 确保您的设备的 IP 地址和 DNS 服务器地址已设置为自动获取。
- » 清空浏览器缓存后重新尝试登录。清空缓冲的方法如下：（以 IE 浏览器为例）

依次选择工具→Internet选项→常规，在“浏览历史记录”部分点击删除按钮。确保勾选Cookie和历史记录两个选项后，点击删除。

- » 尝试更换其他的网页浏览器（比如Google Chrome、FireFox等）登录。
- » 尝试用其他设备登录。

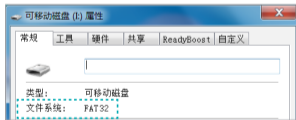
若经过以上尝试仍不能成功登录，请将路由器恢复出厂设置。

7 如何查看micro SD卡的文件系统格式？

- 1 使用计算机访问micro SD卡（推荐方式：使用本路由器的**USB共享模式**）。
- 2 双击**我的电脑/计算机**，右键单击表示micro SD卡的**可移动磁盘**图标，选择属性。



- 3 micro SD卡的文件系统格式如下图所示。



网络共享模式仅支持文件系统格式为FAT32的micro SD卡。

8 为什么我的笔记本电脑搜索不到无线信号？

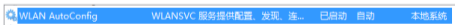
- » 确认笔记本的无线开关已打开（建议查阅笔记本的说明书或联系笔记本电脑厂商）。
- » 检查笔记本的无线网卡驱动是否成功安装并正常启用。方法如下（以 Windows 7 系统为例）：

右键点击桌面上的**计算机**，选择**属性**→**设备管理器**，若您的无线网卡前显示如下图标，表示网卡已成功安装且正常启用。



- » 检查笔记本的无线服务是否开启。方法如下（以 Windows 7 为例）：

右键点击桌面上的**计算机**，选择**管理**→**服务和应用程序**，双击**服务**页面查看 **WLAN AutoConfig** 的状态是否已启动，如下图所示。



- » 尝试换其它的设备搜索无线信号。

若经过以上尝试仍不能搜索到无线信号，请将路由器恢复出厂设置。

9 无线信号受哪些因素的影响？

- » 无线局域网采用的是微波传输，微波的最大特点就是绕射能力非

常弱。家庭中最主要的障碍物就是墙壁，它不仅阻挡无线信号还能把电磁的能量吸收掉，因此位于墙后面的无线接收设备只能接到很微弱的信号，或没有收到信号。

- » 微波炉、蓝牙设备、无绳电话、电冰箱等的强大磁场会使无线信号受到影响。
- » 如果在无线环境中存在多台无线设备，可能存在频道冲突、无线信号串扰的问题。
- » 距离无线设备及电缆线路 100 米内的无线电发射塔、电焊机、电车或高压电力变压器等强信号干扰源，可能会对无线信号或设备产生强干扰。
- » 室外传播时天气情况对无线信号的影响很大，雷雨天或天气比较阴沉的时候信号衰减比较厉害，晴天里信号能传输的距离相对比较远。

无线MAC地址查询

iOS设备无线MAC地址

在此以iPhone5为例。

1 点击**设置**，选择**通用**。



2 点击**关于本机**。



3 如下页面中的**Wi-Fi地址**即本机的无线MAC地址。此例中查看到的无线MAC地址为1C:1A:C0:3B:2B:4B。

< 通用	关于本机
Wi-Fi 地址	1C:1A:C0:3B:2B:4B
蓝牙	1C:1A:C0:3B:28:0F
IMEI	35 198006 136178 6
ICCID	8986 0051 1914 0996 2575
调制解调器固件	2.18.02
诊断与用量	>

Android设备无线MAC地址

在此以Android 4.0系统的某款手机为例，其他Android设备的查询与此相似。

- 1 点击**设置**，选择**关于手机**。



- 2 点击**状态消息**。



- 3 如下页面中的**WLAN MAC地址**即本机的无线MAC地址。此例中查看到的无线MAC地址为c4:6a:b7:ab:fd:31。



Windows 7/8设备无线MAC地址

此处以Windows 7电脑为例，Windows 8设备的操作与此类似。

1 点击任务栏上的开始按钮，然后选择控制面板。



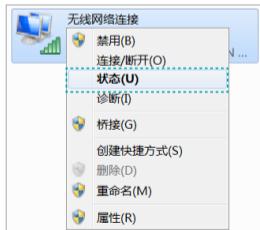
2 在网络和Internet部分点击查看网络状态和任务。



3 在打开的页面中，点击更改适配器设置。



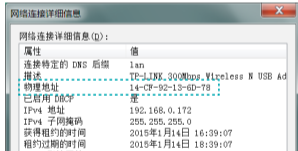
4 右键单击无线网络连接，选择状态。



5 在下图所示页面中，点击**详细信息**按钮。



6 如下页面中的**物理地址**即当前计算机的无线MAC地址。此例中查看到的无线MAC地址为14-CF-92-13-6D-78。

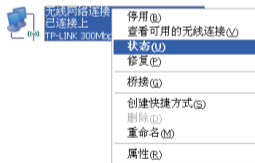


Windows xp设备无线MAC地址

1 右键单击桌面上的**网上邻居**图标，在弹出的快捷菜单中选择**属性**。



2 在打开的新页面中，右键单击**无线网络连接**，选择**状态**。



3 在支持选项卡中点击详细信息按钮。



4 如下页面中的**实际地址**即当前计算机的无线MAC地址。此例中查看到的无线MAC地址为14-CF-92-13-6D-78。

